

## Wsreceiver

O programa WinSamm – Sistema Automático Multi Monitoramento para Windows -, da MCDI Inc., do Canadá, utiliza o programa utilitário WSRECEIVER.EXE para efetuar a comunicação com o(s) receptor(es) instalados no computador. Os receptores são os equipamentos que recebem códigos de alarmes enviados pelas centrais de alarmes instaladas nos locais protegidos dos clientes monitorados pelo programa WinSamm.

O programa Wsreceiver deve ser executado, e nele devem ser configurados os receptores instalados no computador. Verifica-se a correta comunicação do programa com cada receptor e salva-se a configuração do Wsreceiver no HD. A comunicação do programa com os receptores pode ser verificada observando-se os dados recebidos de cada receptor, que são mostrados na janela de texto do programa Wsreceiver para cada porta COM selecionada. Os dados devem ser consistentes com o formato que consta no manual do receptor. Salva-se a configuração do wsreceiver clicando no botão “Salva os dados”. A configuração salva é utilizada pelo wsreceiver automaticamente na próxima vez que ele for executado.

### Instalação do WsReceiver.exe

Se o programa WinSamm foi instalado corretamente, o seu programa de instalação já deve ter copiado o programa Wsreceiver.exe para o mesmo diretório \Samm do disco onde o Winsamm foi instalado. Tanto o programa WinSamm.exe quanto o Wsreceiver.exe devem estar dentro desse diretório.



Ilustração 1

Monitoramento	F1
Clientes	F2
Cobrança	F3
Segurança	F4
Históricos	F5
senha	F7
Informações Gerais	F8
Termina SAmM	F6
Sobre	
<b>WSReceiver</b>	
Executar cópia	

O programa WsReceiver não precisa ser “instalado” no Windows. Ele precisa apenas ser copiado para o mesmo diretório \Samm do disco onde está instalado o programa WinSamm.exe que será utilizado para o atendimento aos eventos. Os sites da MCDI do Brasil, nos endereços <http://www.mcdidobrasil.com.br> e <http://www.mcdi.com.br>, em sua seção de “download” têm disponíveis o pacote de instalação do programa WinSamm e também apenas um pacote compactado do arquivo WsReceiver.exe, que pode ser “baixado”, descompactado e copiado para o diretório \Samm do programa Winsamm, substituindo o existente, caso haja suspeita de alguma deterioração do arquivo do programa Wsreceiver.exe em uso.

Estando o programa WsReceiver.exe copiado para o diretório \Samm do HD, junto com o programa WinSamm, ele poderá ser executado por meio da opção “Wsreceiver” do Menu Principal do Winsamm (Ver Ilustração 2 - Menu do WinSamm), ou pode-se criar um “atalho” para a execução do programa Wsreceiver na área de trabalho do Windows, que aparecerá como o ícone mostrado na Ilustração 1.

Ilustração 2 - Menu do WinSamm

### Configuração dos receptores no Wsreceiver

Ao executar-se o programa WsReceiver.exe, será mostrada a tela mostrada na Ilustração 6 - Tela do WsReceiver da próxima página.

Na janela do WsReceiver clica-se no botão [Unlock setup] ou [Liberar configuração], o segundo de baixo para cima, e digita-se uma senha de acesso de um operador de nível 'A' (máximo) do Winsamm na linha de entrada de dados que será mostrada na Ilustração 4 e clica-se [OK], para ter acesso aos demais itens de configuração.



Ilustração 3

SENHAS dos programas de Demonstração: o programa WinSamm de Demonstração possui um único operador cadastrado, de número 1, nível 'A' (Máximo) e senha “WINSAMM”. O programa SAmM de Demonstração possui um único operador cadastrado, de número 1, nível 'A' e senha “SAMM”.

Depois de liberado o acesso ao WsReceiver, escolhe-se uma porta COM na janela de seleção da porta, a bem de cima, e

Senha (Samm/WinSamm nível 'A' apenas)

Ok

Ilustração 4

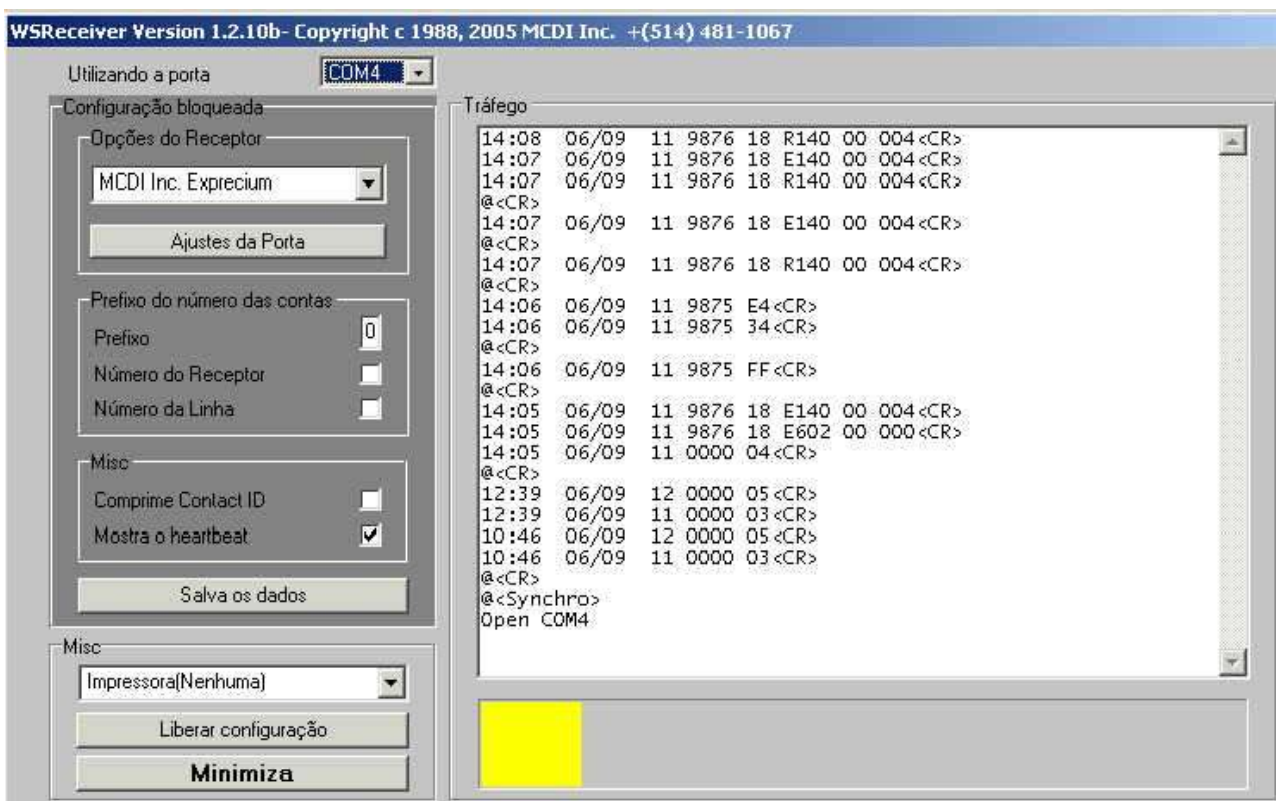


Ilustração 6 - Tela do WsReceiver

ajusta-se logo abaixo o tipo de receptor instalado nessa porta. Ver adiante.

No caso mostrado nesses exemplos, existe um receptor **MCDI Exprecium** instalado para comunicar-se pela porta **COM4** do computador. Vê-se, na Ilustração 6 - Tela do WsReceiver, os dados recebidos pelo programa ao ser inicializado, pois ele já estava configurado para isso ao ser executado. Clica-se na seta para baixo à direita da caixa de seleção "Utilizando a porta" (ver Ilustração 5 - Portas) para selecionar uma das portas seriais instaladas no Windows. Uma vez definida a porta COM a configurar, configura-se qual o Tipo de Receptor que está enviando dados por essa porta.

Para selecionar o Tipo de Receptor, clica-se na seta para baixo à direita da caixa de seleção superior do quadro "Opções do receptor" para selecionar o tipo desejado da lista, como mostrado na . No caso do exemplo dado, seleciona-se o receptor MCDI Inc. Exprecium, que é o que está instalado para comunicar-se pela porta COM4.

## Tipos de receptores

Os tipos de receptores testados e aprovados pela MCDI Inc. para operação com o programa Wsreceiver e o programa WinSAMM são os da lista abaixo:

- |                         |                          |
|-------------------------|--------------------------|
| 1. MCDI Inc. Exprecium  | 7. SurGard SLR/MLR2      |
| 2. MCDI Inc. TLR / TLR+ | 8. FBI CP220             |
| 3. Sescoa 3000R         | 9. Osborne-Hoffman Quick |
| 4. Ademco 685           | 10. Alert                |
| 5. Radionics 6500       | 11. Securitron Digitel   |
| 6. Europlex             | 12. Silent Knight SK9000 |
|                         | 13. Silent Knight SK9500 |

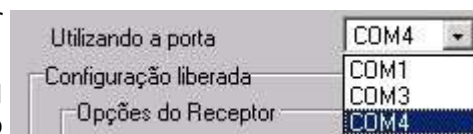


Ilustração 5 - Portas

direita da caixa de seleção "Utilizando a porta"



Ilustração 7 - Receptores

- |                    |                        |
|--------------------|------------------------|
| 14. Adcor          | 20. Exprecium Enhanced |
| 15. RDC            | 21. Radionics 6000     |
| 16. FSK            | 22. SurGard MLR2000    |
| 17. Cyber          |                        |
| 18. Universal      |                        |
| 19. Radionics 6600 |                        |

Se um receptor não está na lista acima, ele deverá ser configurado para simular um dos dessa lista. Os batimentos cardíacos ("heartbeat") do receptor devem ser regulados para intervalos de 30 (trinta) segundos.

## Configurações da porta serial

Uma vez definido o Tipo de Receptor, devem-se ajustar as configurações de operação da porta serial do programa Wsreceiver, as quais devem ser as mesmas configuradas no receptor, para que a transmissão dos dados seja feita do mesmo modo que a recepção. Se isso não for feito, a comunicação não ocorre, ou resulta em dados recebidos completamente sem nexos na janela do programa Wsreceiver.

Para ajustar as configurações da porta COM selecionada (COM4 no exemplo), clica-se no botão "Ajustes da porta" do quadro das "Opções do receptor" que se pode ver na Ilustração 6 - Tela do WsReceiver.

Clicando-se no botão "Ajustes da porta", ("Port settings" em Inglês) será mostrada a janela da Ilustração 8 - Ajustes da porta.

Nessa janela, **para o receptor Exprecium**, deve-se definir a velocidade de 1200 BAUD, 8 bits de dados (8 data bits), sem paridade (no parity), 1 bit de parada (1 stop bit), sem protocolo de software (none) e sem protocolo de hardware (none).

Esse ajuste é o da Recepção dos dados pelo programa Wsreceiver. Devem ser feita aqui a mesma configuração feita na porta COM do receptor, que é o ajuste para a transmissão dos dados.

Depois de acertadas as configurações da porta serial selecionada, clica-se no botão [OK] da janela das configurações para fechá-la, ou pode-se selecionar outra porta serial para ajustar ou verificar sua configuração, clicando na seta à direita do campo "!port1" para obter a lista de seleção das portas configuradas no Windows nesse PC, conforme se vê na Ilustração 9 - Outras portas.

Uma vez ajustada a configuração da porta e o tipo de receptor, aparecerá uma mensagem "Open COMx" na tela de texto do Wsreceiver, ele deve tentar "sincronizar" com a porta, e receber dados da mesma, ou "batimentos cardíacos", que poderão ser vistos como mostrado na Ilustração 6 - Tela do WsReceiver. Note-se que os "batimentos cardíacos" ('@<CR>') só são mostrados se a opção , se a opção "Mostra o heartbeat" estiver selecionada.

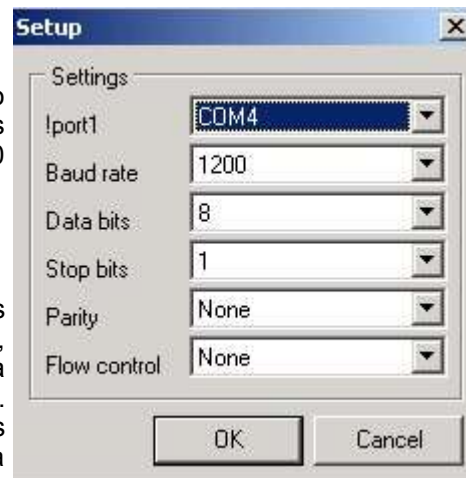


Ilustração 8 - Ajustes da porta

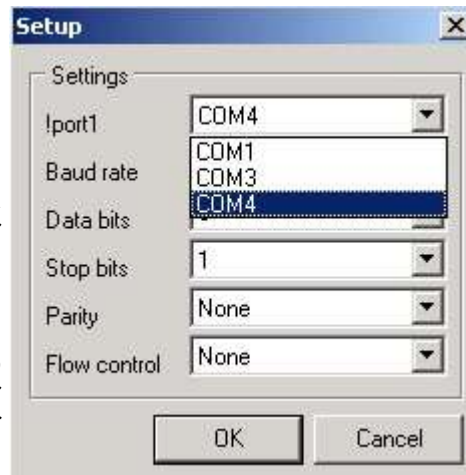


Ilustração 9 - Outras portas

## Configuração das portas no Windows

Deve-se ajustar cada porta serial com as mesmas configurações: a) no receptor que envia os dados; b) no programa Wsreceiver, e c) no Painel de controle do Windows. As três configurações devem ser iguais, com a porta configurada para a mesma Velocidade, Bits de dados, Bits de parada, Paridade, e Controle de fluxo.

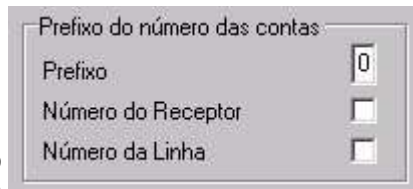
No Windows, deve-se acessar o Painel de controle e encontrar nele onde estão os "Gerenciadores de dispositivos" dos equipamentos instalados ("Hardware"). Entre os gerenciadores de dispositivos estarão as "Portas COM e LPT" de comunicação. Na lista das portas, deve-se clicar com o botão Direito do Mouse sobre cada porta que possui um receptor instalado e selecionar "Propriedades" no menu suspenso, para

ajustá-las com as mesmas configurações ("Settings") dessa porta no receptor nela instalado e no Wsreceiver. Se uma das configurações estiver diferente das demais, a comunicação pode não se dar, ou resultar em dados corrompidos, transmitidos do receptor para o programa de monitoramento.

Não é necessário configurar-se de nenhum modo especial as portas que não têm receptores instalados.

## Prefixos das contas

Na caixa "Prefixo do Número das contas" ("Account number prefix") ajustam-se dígitos a serem adicionados, pelo Wsreceiver, à esquerda do número de identificação da central de alarme que enviou o dado, antes do evento ser transferido para o programa Winsamm.



No item "Prefix" (prefixo) deve-se deixar 0 (zero) se não é necessário adicionar um dígito antes do número do cliente. Colocando-se algo diferente de zero nesse item, faz-se com que esse dígito seja colocado antes do número de cada cliente.

Ilustração 10 - Prefixos

Nos itens Número do Receptor ("Receiver number") e Número da Linha ("Line number") deixa-se sem marcar, a não ser que se deseje adicionar, à esquerda do número de identificação da central de alarmes, respectivamente, o número do Receptor e/ou o número de identificação da Linha telefônica por onde foi recebido o evento.

**Exemplo:** recebe-se um evento de uma central de alarmes cujo número de identificação (programado na central) é **1234**, pela linha telefônica identificada como de número 6, do receptor identificado como número 2.

O número do cliente no cadastro do WinSamm deverá ser o da tabela abaixo, conforme estejam selecionadas as opções de "Prefixos":

Dados:

Número original da central de alarmes que enviou o evento: 1234

Número do receptor que recebe o dado: 2

Número da linha de chegada do dado: 6

<b>Prefixo</b>	<b>Adicionar Número do Receptor</b>	<b>Adicionar Número da Linha</b>	<b>Número do cliente no WinSamm</b>	<b>Dígitos adicionados</b>
0 (zero)	não marcado	não marcado	1234	Nenhum, o número é igual ao da central.
5	não marcado	não marcado	51234	Adicionado o dígito '5'.
5	marcado	não marcado	521234	Adicionado '5' e o número do receptor.
5	marcado	marcado	5261234	Adicionados '5' ; receptor; linha
0 (zero)	marcado	não marcado	21234	Adicionado o número do receptor.

Tabela 1 - Exemplos de prefixos

Observação: um código de alarme recebido de uma central de número 0003, será recebido pelo WINSAMM normalmente como sendo do cliente 3, se não for adicionado nenhum número (prefixo) em seu início.

Forçando-se a adição de um número no início do código de identificação da central, configurando-se o item "Prefixo" diferente de zero, como - por exemplo 9 -, a central de alarmes de número 0003 será identificada pelo WINSAMM como o cliente cadastrado de número 90003 - mantendo os zeros.

Normalmente não se utilizam essas opções, a não ser que se tenha uma razão especial para fazê-lo. Essas opções são úteis na troca de centrais de alarmes. sem interromper o funcionamento do sistema. Também podem ser úteis na importação de dados de clientes para o programa de monitoramento, para que novos dados não sobreponham os existentes de mesmo número.

## Miscelâneas

Na caixa "Misc" (miscelaneas) superior existem duas opções de configuração: Ativar ou não a compressão dos códigos de alarmes no formato "Contact ID" e mostrar ou não os "batimentos cardíacos" ("Heartbeat") do receptor na tela de texto do Wsreceiver. As explicações a respeito desses itens são:

### Comprime Contact ID

Os códigos enviados pelas centrais de alarmes no protocolo e formato chamado de "Contact ID" da Ademco têm a forma Exxxxnnn ou Rxxxxnnn onde E = Evento, R = Restabelecimento, xxx é o tipo do evento e nnn é o complemento do evento – em geral o número da zona de onde veio o evento para um alarme, ou o número de ordem da senha utilizada para armar ou desarmar o sistema nos eventos de armar e desarmar a central.



Ilustração 11 - Miscelâneas 1

Os códigos no formato Contact ID estendidos são mais flexíveis e devem ser utilizados sempre que possível.

Se for ativada a opção "Comprime Contact ID" ("Compress Contact ID"), o programa Wsreceiver transformará os códigos de alarmes recebidos no formato Contact ID em novos códigos do tipo: "Lnnn" onde 'L' é uma Letra e "nnn" um número de '000' a '999', como segue:

Letra: A = Alarme; B = "Bypass" = "Zona desativada"; T = "Trouble" = Falha; O = "Open" = Desarmada; C = "Close" = Armada, e R = "Restabelecimento".

Exemplos:

A001 = Alarme na zona 1; R001 = Restabelecida a zona 1;

B002 = Zona 2 desligada pelo usuário; R002 = Zona 2 restabelecida;

C003 = Sistema armado pela senha 3; O003 = Sistema desarmado pelo usuário da senha 3;

T301 = Falta de energia AC; R301 = Energia AC restabelecida

NOTA 1: deve-se ler o MANUAL DOPROGRAMA WINSAMM ou do programa SAMM 10.3.xx que contém exemplos de cadastro desses

NOTA 2: É aconselhável utilizarem-se códigos CONTACT ID ESTENDIDOS (não comprimidos pelo programa), por permitirem um maior controle sobre os tipos de eventos possíveis.

### Mostrar heartbeat

O item "Mostrar batimento cardíaco" ("Show heartbeat") em geral deixa-se desmarcado. Esse item não interfere em nada no funcionamento do sistema – apenas mostra ou não os "batimentos cardíacos" do receptor na tela de dados recebidos do WsReceiver. Os receptores MCDI enviam um caractere arroba '@' e um fim-de-linha (caractere número 13 decimal ASCII, representado na tela do Wsreceiver por "<CR>"). Ativando-se esse item, o programa WsReceiver mostrará os batimentos cardíacos do receptor dessa porta na sua janela de texto, onde se podem ver os eventos sendo recebidos do receptor. Na Ilustração 6 - Tela do WsReceiver podem-se ver os batimentos cardíacos enviados pelo receptor Exprecium ("@<CR>") intercalados com os eventos de códigos de alarmes enviados pelas centrais de alarme.

Se desativa-se a opção "Mostrar heartbeat", os eventos dos "batimentos cardíacos" não são mais mostrados na janela dos dados recebidos pelo Wsreceiver, mas nada mais é alterado.

Na caixa "Misc" (miscelaneas) de baixo, há uma lista para a escolha de uma impressora para a impressão dos eventos recebidos. Deixa-se "None" (Nenhuma) se não se deseja imprimir a lista de eventos recebidos. Configurando-se nessa caixa uma impressora, ela será utilizada para imprimir todos os eventos recebidos nessa porta, assim que chegarem.

Depois de ajustarem-se todas as portas que possuem receptores, deixa-se como "Nenhum" receptor o tipo de receptor para as demais portas onde não existem receptores instalados.

Clica-se no botão "Salvar configuração" (Save configuration) para que o programa Wsreceiver salve os dados de configuração em um arquivo chamado WSAMMCOM.DTA que é criado no diretório raiz do disco C: (<c:\wsammcom.dta>).

Depois de tudo configurado e salvo, minimiza-se a janela do Wsreceiver clicando em "Minimizar" ("Minimize"). O programa ficará recebendo os dados dos receptores em "background". Se o programa Wsreceiver foi executado a partir da opção "Wsreceiver" do menu principal do Winsamm (ver a Ilustração 2 - Menu do WinSamm), basta atender aos eventos recebidos pelo programa Winsamm que já está em execução. Se o Wsreceiver foi executado antes do Winsamm, basta executar o programa Winsamm.exe do mesmo diretório \SAMM do wsreceiver já em uso para atender aos eventos pelo WinSamm.

Caso deseje-se utilizar o programa SAMM versão 10.x.xx e não o WinSamm, executa-se o programa SAMM.EXE a partir do mesmo diretório \SAMM onde está o wsreceiver.exe para atender aos eventos.

NOTA para usuários do SAMM 10 apenas: se o arquivo C:\WSAMMCOM.DTA existe, o SAMM 10.3.xx ignora os parâmetros a respeito dos receptores passados em sua linha de comando, exceto se for informado um MODEM para discagem. Ver as instruções a respeito dos parâmetros e dos receptores no Guia do Usuário do SAMM 10.

## Como criar um atalho no Windows

Para criar um atalho na área de trabalho do Windows, localiza-se o programa para o qual se deseja criar o atalho utilizando-se o "Meu computador" ou o "Windows Explorer", seleciona-se o arquivo do programa na janela dos arquivos e clica-se sobre ele com o botão Direito do mouse. No menu suspenso que aparece, seleciona-se "Enviar para" e no sub-menu seleciona-se "Área de trabalho (criar atalho)". Pronto. um ícone com o nome de "Atalho para <nome do programa>" aparecerá na área de trabalho do Windows. Clicando-se nesse atalho com o botão Esquerdo do mouse, executa-se o programa. Na Ilustração 12 - Criar atalho para o WsReceiver.exe, abaixo, está um exemplo, que criará um atalho na área de trabalho do Windows para o programa Wsreceiver.exe do diretório [C:\SAMM](#), como mostrado na Ilustração 1.

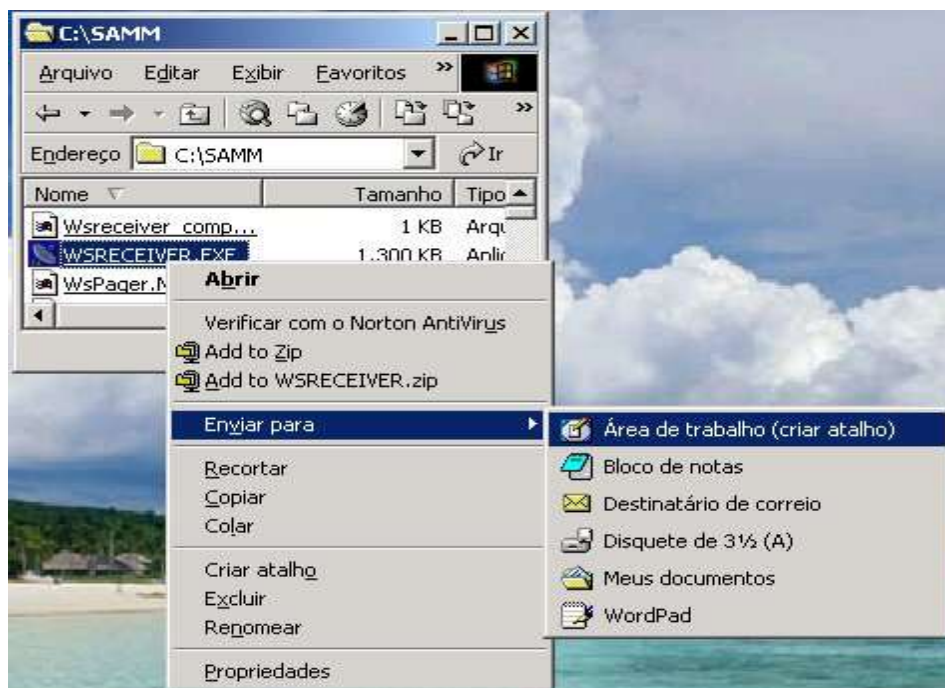


Ilustração 12 - Criar atalho para o WsReceiver.exe

Nota: se você não vê as extensões dos nomes dos arquivos no "Meu computador" ou no "Windows explorer", selecione, na janela desses programas, a opção "Ferramentas" | "Opções de pasta" | tarja "[Modo de exibição]", e na janela de opções DESMARQUE a opção "Ocultar as extensões dos tipos de arquivos conhecidos" e clique no botão "[OK]". Pronto. Agora os nomes dos arquivos serão mostrados com as suas extensões. É incrível o que o Bill Gates faz para confundir os usuários!